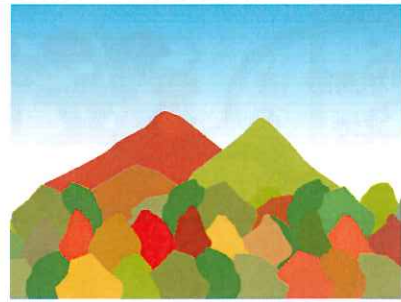


万葉



介護等体験実習

平成二十八年六月

二十七日～七月一日、

七月四日～七月八日、

七月十一日～七月十

五日、八月一日～八月五日、八月二十

二日～八月二十六日の五回に分けて、

奈良学園大学、天理大学の学生が、そ

れぞれ二～三名ずつに分かれ、万葉荘

園あおば寮に、介護体験実習に來られ

ました。約五年ぶりです。

・利用者の方は、新しく来てくれる人

達がすきなので、自ら大学生の方達に

お話ししに行ったりされ、いつもとは

違う、なかなか触れ合う事のない人達



との交流を楽しんでおられました。

実習では、一日の流れを利用者

の方々と一緒に過ごし、作業班に

も参加してもらいました。一日の

終わりには、学んだ事や実習での

目標がどのように達成できたの

か等をその日のうちに振り返り、

勉強をしていました。今回來られ

た大学生は教員免許取得に向け

ての実習でした。万葉荘園の利用

者の方々とのふれあい、貴重な体験

をされ、今後にきつと役立ち、力

になるだろうと感じています。



～三郷町美術展に三名入選～

九月八日～十一日まで、三郷町文化センターにて開催された町の美術展に、万葉荘園から陶芸と絵画の作品を出展しました。

その中から、絵画の部で橋本志げのさんが銀賞、吉岡昌枝さんが奨励賞を、陶芸の部では橋本久夫さんが奨励賞をいただきました。

最終日に行われた表彰式に、入選された三名の方が出席され、嬉しそうな笑顔を見せてくれました。



西和清陵
高校

文化祭



★西和清陵高校文化祭・展示★

九月九日(金)、今年も西和清陵高校で行われる文化祭に、万葉荘園あおば寮の利用者の方の作品の展示と、みどり園の利用者の方の作られた作品を、出展させていただきました。

あおば寮、みどり園の代表各一名の方が、文化祭に参加させて頂きました。

代表の利用者の方には、一日店番をして頂いたり、文化祭の見学をされて、楽しく過ごされていました。今年も大変お世話になりました、ありがとうございました。



★リハビリの取り組み始めました★

万葉荘園においても、開所から三十年以上が経過し、ここで暮らす利用者の方達も高齢の方が徐々に増えてきました。また今後さらには高齢化の波が押し寄せてくる事が現実としてあり、高齢化に伴って足腰が弱ってくる、歩行困難になってくる事は避けて通ることは出来ません。

そこで万葉荘園としては前々より、施設独自でリハビリの取り組みが出来ないものか模索していましたが、今年六月に理学療法士を職員として採用し、園内にある一室をリハビリ室として再整備し、リハビリの必要のある利用者の方への取り組みを開始しました。

これまでは、リハビリが必要であると診断された利用者の方は、リハビリを行っている病院に、週に一回か二週に一回の割合で予約をとり、都度通院していました。それが、園内のリハビリ室にて、理学療法士から同じようにリハビリを受けることが出来るようになり、通院に付き添う職員の負担も

大幅に軽減されました。

万葉荘園においてのリハビリの取り組みもまだまだ始まったばかりですが、リハビリに必要な設備の導入を行い理学療法士、看護師が中心となり、精一杯のリハビリ(支援)を行ってまいります。

利用者の方にとってのQOL(生活の質)の一助になればと思います。



みどり園だより

和太鼓の取り組み



みどり園では、毎月二回、月曜日の午後を中心として交流ホームにて和太鼓を行っています。

まず最初にストレッチを行い、体をほぐして、次に基本練習として、リズム打ちをします。そして「天華」という曲の練習に入ります。利用者の方の中には、この曲を完璧に叩ける方がいて、いつも皆さんの手本となってくれています。

皆さん、それぞれ自分のペースで、ニコニコと楽しんで太鼓を叩いておられ、健康づくり、またストレス発散にもなっていることだと思います。



暑い夏もようやく終わり活動しやすい季節になりました。ヤマトのメンバー十七名全員が毎日元気に頑張っています。そこで今回は生産活動の一つ、内職業務の紹介をします。綺麗に洗濯されたタオルを

ヤマトだより



枚ずつ広げ、手の平で伸ばし積み重ねていく作業です。不良品はもちろん糸くずなどの付着物は取り除かなければいけませんのでガムテープを使い、一枚一枚丁寧に仕上げます。この内職は平成十九年から始まり、もう十年目になり、二百七十二万三千八百二十九円の収入がありました。

こうして皆で力を合わせ達成したことが自信になり、誇りになり、活力になるのだと改めて感じました。

みんなは一人の為に、一人はみんなの為に。いつも気持ちは一つです。



恵方巻、うな重、クリスマスケーキの

ローソン 太子町太子店
羽曳野大黒店
羽曳野広瀬店
河南町白木店



(有) エル阪上 代表取締役 阪上光善

株式会社

サカエツーストオオサカ

個人から大小グループ・町内会・婦人会・老人会・同窓会など相談、御見積り無料大歓迎。

まずはお気軽にお電話ください。

大阪府南河内郡太子町太子122の1
電話番号0721-98-2951

御寄附・御寄贈

(平成二十八年六月十六日) 平成二十八年九月十五日

御寄付

- ☆ 万葉荘園保護者会一同
- ☆ 大阪深雪会
- ☆ みどり園保護者会一同

御寄贈

- ☆ (株)ヤマト産業サービス センター、ひらのファミリール 歯科、登美学園保護者会、大成消毒(株)、(株)東鮮、増田工業、(株)山岡組、(株)八百丑、(順不同、敬称略)

グループホーム

日帰り旅行

七月十六日、グループホーム利用者十三名とスタッフ四名で、淡路島方面へ日帰り旅行へ出掛けました。

数日前の天気予報では雨天の予報になっており、天候が心配されましたが、日頃の行いが良いのか快晴で暑い朝を迎えました。



朝八時出発 といつ もより 一時間 以上早 の準備 万端で 予定通

り出発が出来ました。

道中、何度か休憩をはさんで最後に休憩をした淡路SAでは、テラスから見える明石大橋の絶景に興奮し、その興奮冷め止まないままホテルへ到着しました。

しかし残念ながら、渋滞の影響で宴会の前の温泉が中止になったものの、ボリュームのある宴会料理に舌鼓を打ち、普段小食な人も気付いたら完食していました。

宴会後、いよいよ今回の旅行のメインである観潮船からの渦潮見物です。

普段船に乗るどころか海を見る機会すら無く、非日常的な空間に気分も高まり観潮ポイントに達する頃には、皆デッキで見物していました。

今回からホームの旅行も日帰りとなりました。時間的に厳しい所があつた反面メリハリのあ

る見物が出来たので終わつてみれば良かったのではな



今後の行事予定

★十一月五日(土) 園遊会

★十二月九日(金) 餅つき大会

★十二月十七日(土) 合同レクリエーション

★十二月二十二日(木) クリスマス会



万葉

編集・発行/万葉荘園 後援会 連絡先/〒636-0824 奈良県生駒郡三郷町 城山台2丁目15-1 万葉荘園内

TEL : 0745-32-4331 FAX : 0745-32-4980